

Návod k obsluze Hario Coffee Syphon (Vacuum Pot) TCA

Děkujeme za zakoupení tohoto produktu. Před použitím si prosím důkladně prostudujte celý tento návod k použití. Je důležité, abyste postupovali přesně podle tohoto návodu, abyste z tohoto kávovaru dostali to nejlepší a vyhnuli se možnému poranění způsobenému špatnou manipulací s kávovarem. Návod si prosím schovejte, abyste se k němu mohli v případě nejasností vrátit.

Obsah

1 Upozornění	1
2 Údržba a čištění	1
3 Zacházení s kávovarem	2
4 Zacházení s kahanem (hořákem)	2
5 Popis	3
6 Návod k přípravě	4
7 Tipy pro perfektní kávu	5
8 Jak se vyhnout vzkypění	5
9 Péče o bavlněný filtr	5
10 Náhradní díly	5

1 Upozornění

- Používejte pouze zdroje tepla určené pro tento druh kávovaru.
- Vždy věnujte mimořádnou pozornost práci s alkoholovým hořákem. Mějte na paměti, že alkoholové substance, které se do těchto hořáků používají, jsou vysoce hořlavé. Nepřibližujte ruce, obličej ani jiné části těla k hořáku, když hoří. Hrozí riziko popálení.
- Nepoužívejte brusné ani abrazivní čisticí přípravky (drátěnka, tekutý písek apod.) při čištění skleněných částí. Může dojít k poškrábání a prasknutí skla.

2 Údržba a čištění

- Na čištění používejte měkkou houbičku s přípravkem na nádobí proti mastnotě (neabrazivní).
- Nepoužívejte přípravky na čištění obsahující brusné částice, či jiné abrazivní složky (tekutý písek, drátěnka, hrubá strana houbičky na nádobí apod.). Při čištění těmito přípravky hrozí poškození (zejména poškrábání) i zničení tohoto kávovaru.
- Horní skleněná nádoba s gumovým těsněním a spodní skleněná nádoba bez podstavce mohou být myty v myčce na nádobí. Předtím si prosím prostudujte návod k myčce na nádobí.
- K čištění zaschlých kávových skvrn můžete použít i detergenty a odstraňovače kávového oleje používané k čištění kávovarů. Vždy postupujte podle návodu k danému přípravku.

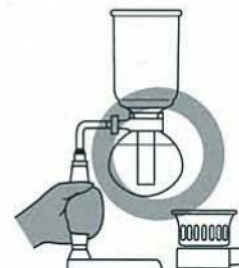
3 Zacházení s kávovarem



Praskliny,
odlomené části

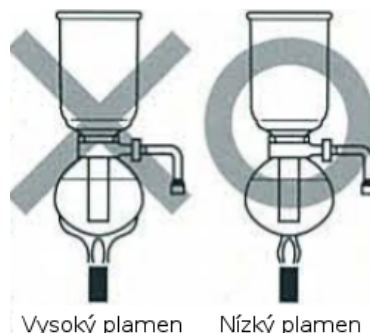
- Zacházejte se skleněnými částmi vždy s maximální obezřetností.
- Kávovar nesmí používat děti. Kávovar vždy umístěte mimo dosah a dohled dětí.
- Nikdy nepoužívejte kávovar, pokud na něm najdete praskliny, odlomené části skla nebo pokud je skleněná část poškrábaná. Používání poškozeného kávovaru může vést k poranění a požáru.

- Stojan může být zahřátý od zdroje tepla, nikdy se ho nedotýkejte holými rukama. Použijte rukavice, popřípadě jinou ochranu rukou před popálením. Nepokládejte kávovar na ubrus nebo na věci náchylné k poškození teplem.
- Po použití kávovaru se nedotýkejte žádných skleněných částí mokřkými tkaninami a nepokládejte je na mokřký povrch, dokud kávovar nevychladne. Náhlá změna teploty může způsobit prasknutí skla.
- Na míchání kávy v horní části kávovaru nepoužívejte kovovou lžičku. Sklo by mohlo při neopatrném míchání prasknout.
- Buďte maximálně opatrní při zacházení s rozbitým sklem kávovaru.



4 Zacházení s kahanem (hořákem)

- Vždy používejte stínítko, které je součástí kahanu, a zamezuje zahřívání stojanu a dalších částí kávovaru.
- Nepoužívejte kávovar blízko hořlavých látek.
- Nepřenášejte kahan, když je zapálený.
- Nepoužívejte hořák pro jiné účely než k přípravě kávy v tomto kávovaru.
- Před zahříváním setřete opatrně všechnu vodu z vnější části skleněných částí kávovaru.
- Pokud bude spodní nádoba téměř prázdná, věnujte zvýšenou péči zabránění přehřátí kávovaru. Může způsobit prasknutí skla.
- Používejte jen výrobcem doporučené zdroje tepla.
- Vždy nastavte zdroj tepla tak, aby byl namířený na střed baňky v nejnižším bodě.
- Nepřibližujte ruce ani tvář ke spodní nádobě při zahřívání. Horká voda může vystříknout ven.
- Používejte pouze palivo určené do lihových kahanů. Nikdy nepoužívejte naftu, benzín, kerosin a jiná paliva. Líh do kahanů koupíte v domácích potřebách, drogeriích, obchodech pro laboratoře apod.
- Udržujte bavlněný knot dlouhý 3 mm a velikost plamene pod 4 cm.

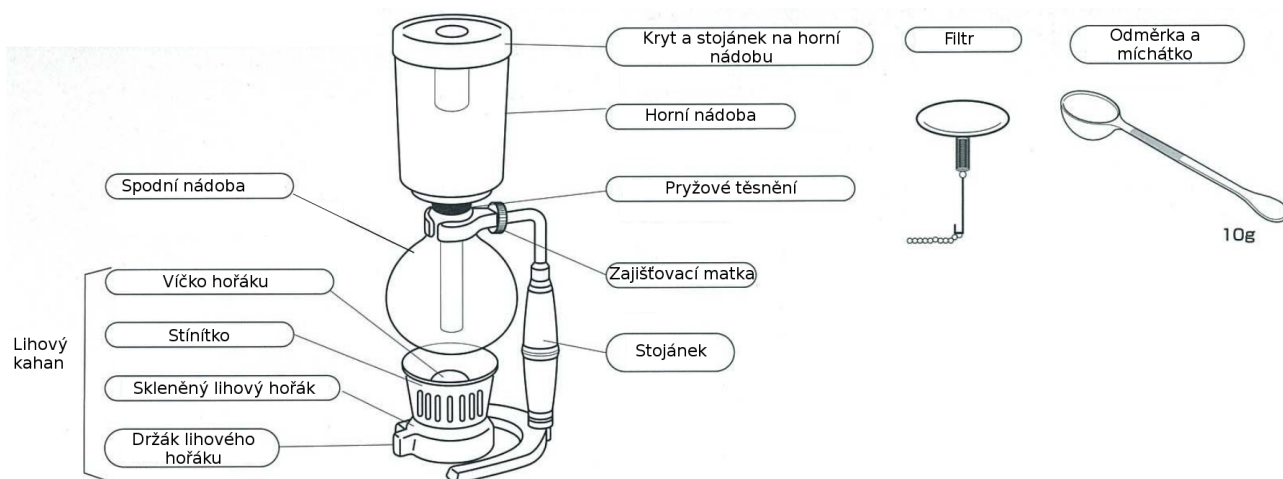


Velikost plamene pod
4 cm.



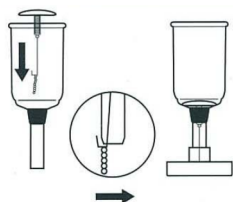
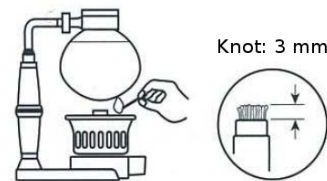
- Pokud je alkoholu (líhu, či jiného paliva) příliš mnoho, hrozí že se při zahřátí bude rozpínat a může přetéci.
- Pravidelně kontrolujete, zda nejsou na povrchu hořáku viditelné žádné praskliny nebo poškozená místa. Při plnění hořáku lihem nalijte do hořáku jen takové množství, aby líh vyplnil pozici držáku skleněné nádoby a nepřesahoval nad ní.
- Používejte pouze bavlněný knot přiložený k hořáku.
- Nepohybujte s hořákem, ani se nesnažte doplnit hořák, když hoří. Hrozí riziko vzniku požáru.
- Hořák uhasťte přiložením a zašroubováním kovového víčka.
- Ujistěte se, že oheň opravdu zhasl, abyste zabránili případnému požáru.
- Vyprázdněte zásobník na líh, pokud nebudete kávovar delší dobu používat. Pokud budete chtít kávovar znovu použít, nezapomeňte líh dolít.
- Manipulujte s hořákem vždy obezřetně. Přečtěte si pečlivě instrukce od paliva do tohoto kávovaru (líh, alkohol apod.) a uchovejte si je.
- Uchovávejte palivo do kahanu vždy mimo dosah a dohled dětí.
- Pokud zjistíte jakoukoli závadu na kávovaru nebo materiálu, kávovar nepoužívejte, mohlo by dojít k nehodě. obraťte se na prodejce náhradních dílů (např.: www.BotaCoffee.cz info@botacoffee.cz), kde můžete koupit náhradní díly na kávovar.

5 Popis



6 Návod k přípravě

1. Nalijte horkou vodu (téměř vroucí) do spodní nádoby na požadovanou rysku. Na spodní nádobě je znázorněný počet šálek (1 šálek = 120 ml vody). Zapalte kahan.



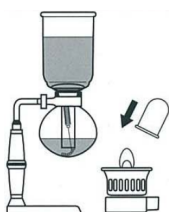
2. Dejte filtr do horní nádoby, stejně jako na obrázku (vlevo). Horní nádobu postavte do stojánku.

3. Přidejte do horní nádoby hrubě mletou kávu (hrubost jako cukr krystal) v množství 1 odměrka na 1 šálek (120 ml kávy). Odměrka odpovídá zhruba 10 g kávy. Kávu doporučujeme použít čerstvě praženou z pražírny BotaCoffee (www.BotaCoffee.cz). Ideálně mezi 2. - 30. dnem po upražení.



4. Umístěte vrchní nádobu lehkým stisknutím bez použití síly na spodní nádobu. Rozpínání vzduchu vlivem tepla ve spodní nádobě způsobí vytlačení vody do horní nádoby.

5. Až voda z dolní nádoby vystoupá do horní nádoby, lehce míchátkem kávu promíchejte. Zdroj tepla nechte působit ještě 40 až 60 sekund. Vzhledem k tomu, že spodní miska bude téměř bez vody, věnujte velkou péči tomu, abyste kávovar nepřehřáli.



6. Odsuňte stojánek s kávovarem mimo kahan a uhasťte plamen přiložením kovového víčka hořáku. Nehýbejte hořákem, pokud plamen hoří! Počkejte, až káva přirozeně vlivem podtlaku ve spodní nádobě proteče přes filtr do spodní nádoby.

7. Odstraňte horní nádobu jemným kýváním dopředu a dozadu a postavte ji na stojánek pro horní nádobu.



8. Teď máte perfektní kávu připravenou k servírování přímo do šálku.

7 Tipy pro perfektní kávu

- Čistěte pravidelně a důkladně kávovar a před každým použitím ho opláchněte.
- Kávu melte středně hrubě až hrubě, nedoporučujeme jemné mletí kávy. Hrubost můžete odhadnout podle hrubosti cukru krystalu.
- Nakupujte jen čerstvě praženou kávu ideálně přímo z pražírny kávy. Káva bude nejlépe chutnat, když bude ve stáří 2-30 dnů po upražení. Kávu můžete objednat v pražírny BotaCoffee s.r.o. na e-shopu (www.BotaCoffee.cz). Kávu doporučujeme kupovat zrnkovou a mlet bezprostředně před přípravou kávy. Vacuum pot chutná nejlépe, když použijete dávkování 10g kávy na 120 ml vody.
- Vodu doporučujeme filtrovat přes filtrační konvice. Filtrační konvici lze rovněž zakoupit na www.BotaCoffee.cz
- Předehřejte si šálky na kávu předtím, než do nich naservírujete hotovou kávu.
- Vrchní nádobu nenasazujte na spodní nádobu, pokud je voda ve spodní nádobě málo horká. Kávovar by tlačil málo teplou vodu do vrchní nádoby, kde by probíhala extrakce s kávu za nízké teploty, což nepříznivě ovlivní chuť kávy. Popřípadě můžete nasypat kávu do horní nádoby až v momentě, kdy bude naplněna horkou vodou ze spodní nádoby.

8 Jak se vyhnout vzkypění

Pokud voda ve spodní nádobě vře příliš rychle (je příliš horká), odstraňte kávovar ze zdroje tepla pro redukci teploty vody. Kávovar vraťte na zdroj tepla, teprve jakmile se teplota a přílišný var uklidní. Můžete také naklonit vrchní nádobu, protože řetízek z filtru může pomáhat k produkci bublin.



9 Péče o bavlněný filtr

- Před prvním použitím doporučujeme bavlněný filtr ponořit do vroucí vody.
- Pro prevenci zápachu umývejte filtr po každém použití, filtr můžete také umístit do hermeticky uzavíratelné nádoby, naplnit vodou a umístit do chladničky. Nezapomeňte vodu pravidelně měnit.
- Na čištění filtru doporučujeme použít zubní kartáček. Kartáček používejte jen k tomuto účelu.
- Až bude filtr opotřebovaný, kupte si novou bavlněnou část filtru. Číslo náhradního dílu: FS-103 (balení po 5 ks). Také si můžete koupit jednorázové papírové filtry a redukci na papírové filtry. Vše dostupné na www.BotaCoffee.cz.

10 Náhradní díly

Pokud se vám stane, že budete potřebovat náhradní díl k tomuto kávovaru, obraťte se na prodejce. Náhradní díly také můžete objednat přímo na e-shopu www.BotaCoffee.cz kde v sekci věnované Vacuum potu najdete i seznam náhradních dílů. Popřípadě napište na info@botacoffee.cz